

Seguridad Ciudadana

Los nuevos desafíos para América
Latina

Agosto 7, 2025

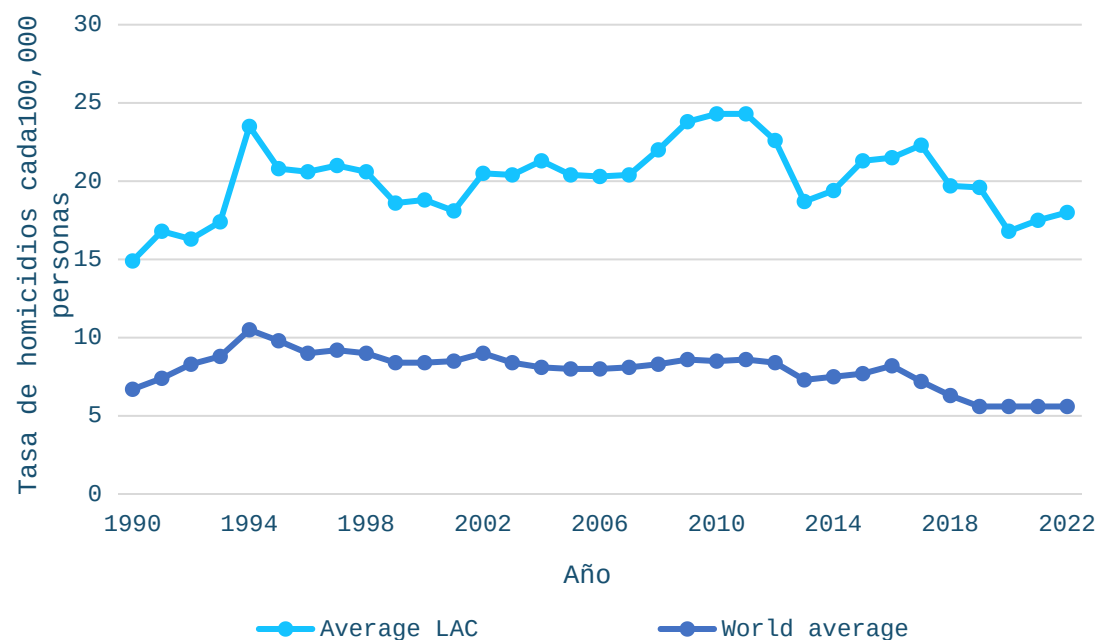


1. Panorama del crimen y la violencia en ALC

Panorama del crimen y la violencia en ALC

Un desafío persistente, de alta prevalencia y múltiples manifestaciones.

Tasa de homicidios ALC vs. mundo 1990-2022



Fuente: UNODC 2024



1/3 de las mujeres han sufrido violencia física o sexual en su vida

Fuente: WHO (2021)



1/4 de las empresas ven el crimen como seria restricción para hacer negocios (17% mundo)

Fuente: WB (2018)

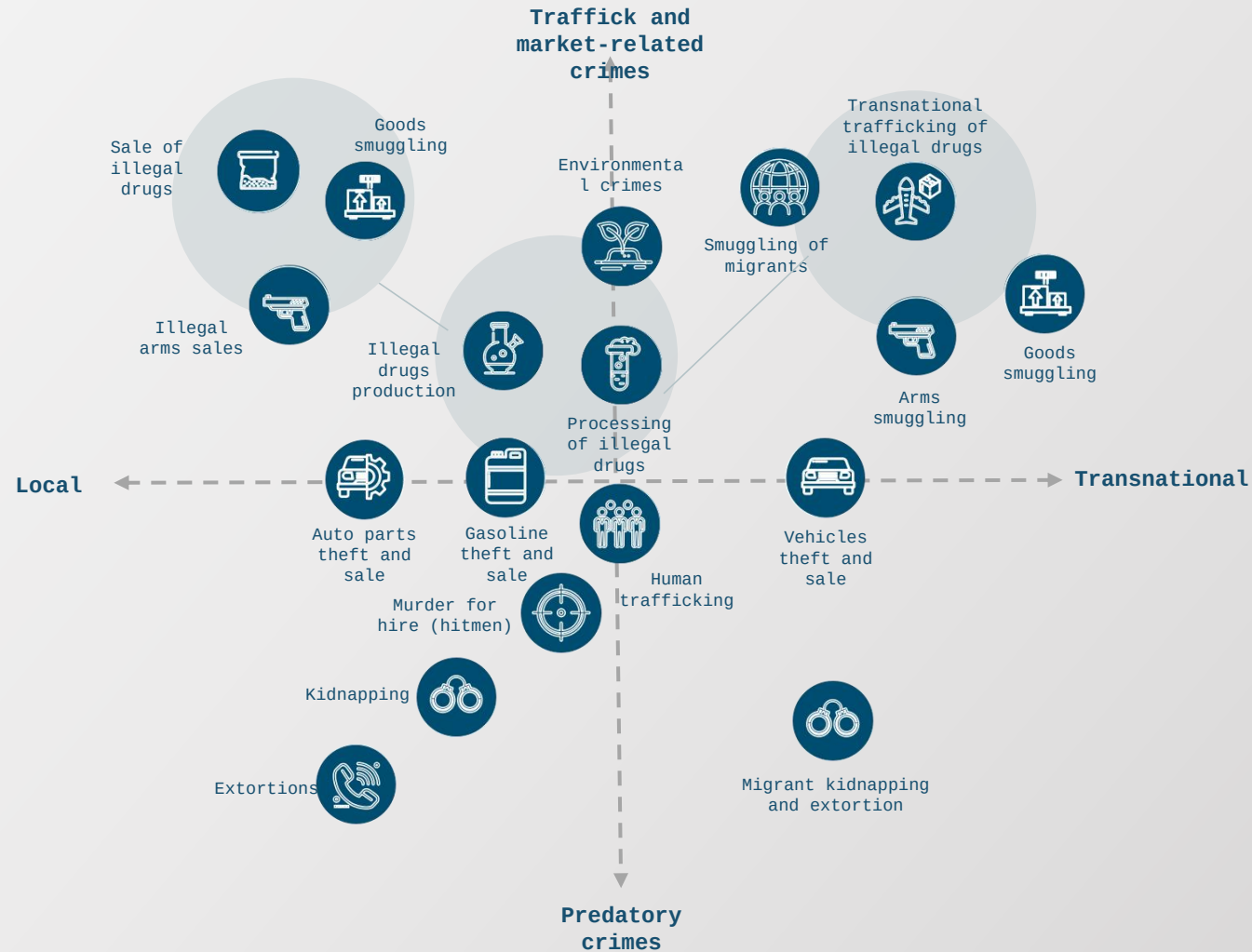


51% de la población no se siente segura (20% mundial)
~33% de los homicidios del mundo con solo 8% de la población

Fuente: WVS (2017-22), UNODC (2024)

El crimen organizado explica gran parte de la violencia en ALC

- **50% de los homicidios en las América están vinculados al crimen organizado** vs. 22% en el mundo y 6% en Europa
Fuente: UNODC (2023).
- **54% de hogares reportan presencia de grupos criminales locales**
14% dicen que “proveen orden”
Fuente: Latinobarómetro (2020)



ALC rankea peor que el promedio global en 12 de 15 mercados criminales

Fuente: Global Organized Crime Index (2023).

EL CRIMEN ORGANIZADO Y LA VIOLENCIA OBSTACULIZAN EL DESARROLLO

Reduce el crecimiento económico



- Aumenta el costo del financiamiento y desincentiva la inversión extranjera directa
- Reduce la productividad y el crecimiento de las empresas y fomenta su cierre
- Afecta sectores económicos específicos, como el turismo

Profundiza la pobreza y la desigualdad



- Limita las oportunidades de empleo
- Afecta la salud de la población más allá de las víctimas directas
- Reduce la oferta y demanda educativa y el rendimiento estudiantil
- Aumenta el riesgo de trastornos mentales y de conductas riesgosas y violentas

Contribuye al cambio climático



- Más de 2.500 puntos de minería ilegal en la Amazonía
- La tala ilegal representa el 90% de la madera extraída en algunas zonas
- Debido a la deforestación, partes de la Amazonía emiten más carbono del que pueden absorber.

¿CUÁLES SON SUS IMPACTOS?

... el crimen organizado explica una gran parte de estos costos...

Reduce el capital humano



La exposición a mercados laborales ilegales induce la formación de capital criminal, la violencia de pandillas afecta la formación de capital

Source: Monteiro & Rocha (2018), Sviatchi (2022)

Reduce el bienestar material y social



Vivir en barrios controlados por pandillas lleva a menor bienestar material, ingresos y educación.

Fuente: Melnikov et al. (2023)

Limita el crecimiento económico



Las empresas tienen menor producción y precios más altos de insumos y productos.

Fuente: Roza (2018)

Amenaza el Estado de derecho y la democracia



La gobernanza criminal, la corrupción y la incapacidad de responder, generan una pérdida de capacidad y autoridad del Estado.

Fuente: Arias (2017); Blattman et al. (2024), (2023)

Factores de riesgo para el crimen organizado

Capacidades institucionales limitadas para proveer seguridad y justicia, y reducir las oportunidades delictivas

- Capacidades del Estado para prevenir, disuadir, controlar y sancionar delitos a través de sus sistemas de seguridad, justicia, fiscal, aduanas, instituciones financieras y de integridad.
- Oportunidades de mercado impulsadas por la demanda y oferta de bienes y servicios ilícitos, y por vulnerabilidades geográficas.



Acumulación de factores de riesgo sociales en poblaciones y territorios específicos:

- Familiar (ej., historial de crimen organizado en la familia)
- Comunitario (ej., falta de identidad grupal)
- Socioeconómico (ej., oportunidades limitadas de empleo legal)

¿QUÉ CAMBIÓ EN EL CRIMEN Y LA VIOLENCIA EN ALC?

(Evaluando cambios y causas probables)



Crecimiento de los grupos criminales

organizados locales: Acumulan capital, desarrollan nuevos mercados, compiten y se fusionan, y cuando no se controlan, aumentan su capacidad financiera, de coerción y de gobernanza.



Expansión de mercados ilegales: Por ejemplo, Incremento constante en la demanda global de drogas ilícitas en la última década. Explotación de migrantes vulnerables por parte de los GCO (trata de personas, tráfico de migrantes, etc.).



Respuestas de política y “efecto globo”:

Políticas específicas de cada país llevaron a la fragmentación y desplazamiento de grupos criminales. Las actividades delictivas se trasladaron a otras áreas o a través de fronteras, explotando vulnerabilidades en países y comunidades específicas.

Expansión de la presencia de GCO transnacionales y fragmentación de los locales.

Cambios en las rutas de suministro

Crecimiento de mercados ilegales locales.

Ampliación de la brecha en la capacidad de respuesta de los sistemas de justicia penal.



2 . ENFORQUE DE SEGURIDAD CIUDADANA Y JUSTICIA

Enfoque de seguridad: Tres Objetivos Estratégicos

Impulsores

Acumulación de factores de riesgo sociales en poblaciones y territorios específicos.

Capacidades institucionales limitadas para proveer seguridad y justicia, y reducir las oportunidades del crimen.

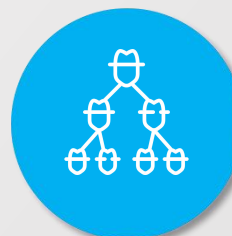
Objetivos Estratégicos



Modernizar los sistemas de gestión



Ampliar las intervenciones basadas en evidencia



Fortalecer la resiliencia frente al crimen organizado

Reducir la violencia y la influencia del crimen organizado.

Reducir los mercados ilegales

Enfoque de seguridad: Tres Objetivos Estratégicos

¿Qué son?

Enfoques de política pública que utilizan datos, investigación empírica y evaluaciones rigurosas para diseñar, implementar y ajustar intervenciones.



Principios:

Diagnóstico realista: identificar problemas con base en datos confiables.

Diseño informado: programas contruidos a partir de evidencia científica y experiencias previas.

Evaluación continua: medir resultados con metodologías rigurosas (experimentos, cuasi-experimentos, big data).

Aprendizaje y ajuste: rediseñar intervenciones según resultados observado



¿Por qué importa?

- Garantiza mayor eficacia y eficiencia en el uso de recursos.
- Aumenta la legitimidad institucional.
- Mejora la sostenibilidad de las políticas públicas.

Gracias